

Информационный материал
об основных показателях деятельности
коллективных средств размещения
города Ростова-на-Дону
по полному кругу организаций
за 2017-2018 годы

к муниципальному контракту № 43 от 30.08.2019
на оказание услуг по обработке данных, размещению,
услуги по предоставлению приложений и прочей
инфраструктуры информационных технологий, услуги,
связанные с созданием и использованием баз данных и
информационных ресурсов

Ростов-на-Дону

2019

Содержание

| | |
|---|----|
| 1. Введение | 4 |
| 2. Сводная таблица основных показателей деятельности коллективных средств размещения г.Ростова-на-Дону по полному кругу организаций за 2015-2018 годы | 5 |
| 3. Основные показатели деятельности коллективных средств размещения г.Ростова-на-Дону | 6 |
| 4. Соотношение отдельных характеристик состояния и деятельности коллективных средств размещения г.Ростова-на-Дону по основным группам коллективных средств размещения в 2018 году | 7 |
| 5. Относительные показатели деятельности коллективных средств размещения г.Ростова-на-Дону | 8 |
| 6. Динамика отдельных показателей состояния коллективных средств размещения г.Ростова-на-Дону по группам коллективных средств размещения | 9 |
| 7. Динамика отдельных показателей деятельности коллективных средств размещения г.Ростова-на-Дону по группам коллективных средств размещения | 10 |
| 8. Распределение числа коллективных средств размещения, действовавших в г.Ростове-на-Дону в 2018 году, по формам собственности | 11 |
| 9. Основные показатели деятельности коллективных средств размещения г.Ростова-на-Дону по типам хозяйствующих субъектов | 12 |
| 10. Распределение основных показателей деятельности коллективных средств размещения г.Ростова-на-Дону по типам хозяйствующих субъектов | 13 |
| 11. Структура основных показателей деятельности коллективных средств размещения, функционировавших в г.Ростове-на-Дону в 2018 году, по типам хозяйствующих субъектов | 14 |
| 12. Число ночёвок и численность размещённых лиц по принадлежности гражданству в коллективных средствах размещения г.Ростова-на-Дону | 15 |
| 13. Динамика численности лиц, размещённых в коллективных средствах размещения г.Ростова-на-Дону, по принадлежности гражданству | 16 |
| 14. Сведения о персонале коллективных средств размещения г.Ростова-на-Дону | 17 |
| 15. Отдельные показатели финансово-хозяйственной деятельности коллективных средств размещения г.Ростова-на-Дону | 18 |
| 16. Показатели пребывания посетителей коллективных средств размещения г.Ростова-на-Дону в 2018 году | 19 |

| | |
|---|----|
| 17. Численность лиц, размещённых в коллективных средствах размещения г.Ростова-на-Дону, по целям пребывания в 2018 году | 20 |
| 18. Структура посетителей коллективных средств размещения г.Ростова-на-Дону по целям пребывания в 2018 году | 21 |
| 19. Численность лиц, размещённых в коллективных средствах размещения г.Ростова-на-Дону в 2018 году, по продолжительности пребывания | 22 |
| 20. Структура посетителей коллективных средств размещения г.Ростова-на-Дону по продолжительности пребывания в 2018 году | 23 |
| 21. Показатели деятельности коллективных средств размещения г.Ростова-на-Дону в структуре аналогичных показателей по Ростовской области за 2018 год | 24 |
| 22. Методологические пояснения | 25 |

1. Введение

Информационный материал содержит сведения, характеризующие деятельность коллективных средств размещения, функционирующих на территории г.Ростова-на-Дону.

При подготовке материала использованы результаты ежегодного федерального статистического наблюдения за деятельностью коллективных средств размещения, а также дополнительные региональные разработки, позволившие сформировать информацию по отдельному муниципальному образованию по полному кругу хозяйствующих субъектов.

Полный круг организаций предполагает охват наблюдением всех имеющихся типов хозяйствующих субъектов (предприятия и организации, не относящиеся к субъектам малого предпринимательства, малые предприятия, (без микропредприятий), микропредприятия, и индивидуальные предприниматели), оказывающих данный вид услуг.

Информация представлена в целом по г.Ростову-на-Дону за 2017 и 2018 годы. Отдельные основные показатели состояния и функционирования коллективных средств размещения демонстрируются в динамике за ряд лет.

Параметры коллективных средств размещения г.Ростова-на-Дону, сформированные по кругу обследуемых хозяйствующих субъектов, представлены в целом по совокупности объектов размещения всех типов и в разрезе основных групп – гостиниц и аналогичных средств размещения и специализированных средств размещения. Сведения представлены только по имеющимся типам коллективных средств размещения.

В публикации использованы следующие условные обозначения:

– явление отсутствует.

В отдельных случаях, если показатель является расчётным или представлен укрупнённой единицей измерения, имеются незначительные расхождения между итогом и суммой слагаемых, объясняемые округлением данных.

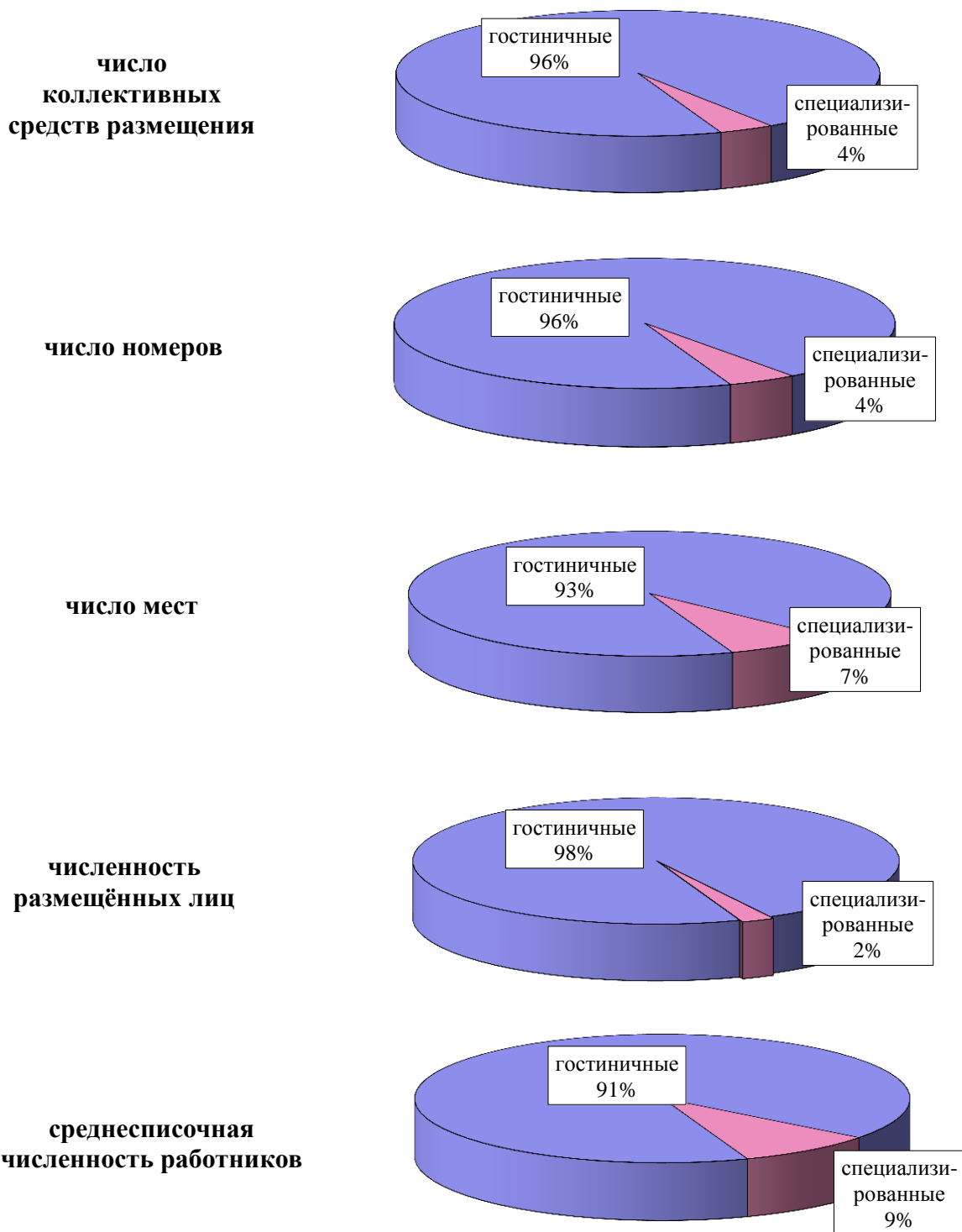
**2. Сводная таблица основных показателей деятельности
коллективных средств размещения г.Ростова-на-Дону
по полному кругу организаций за 2015-2018 годы**

| | 2015 | 2016 | 2017 | 2018 |
|---|--------|--------|--------|---------|
| Число коллективных средств размещения, единиц | 136 | 138 | 156 | 189 |
| Число номеров, единиц | 4 244 | 3 976 | 4 458 | 5 105 |
| Число мест, на конец года, единиц | 7 701 | 7 367 | 8 374 | 9 910 |
| Численность размещённых лиц, тыс. человек | 402,5 | 441,1 | 518,8 | 623,3 |
| Число ночёвок, тыс. единиц | 868,4 | 889,6 | 876,7 | 1 217,3 |
| Среднесписочная численность работников, человек | 1 981 | 1 948 | 1 775 | 2 090 |
| Доходы от предоставляемых услуг, млн. рублей | 2034,8 | 1979,1 | 2066,7 | 2 564,5 |
| Затраты, связанные с производством и реализацией продукции (работ, услуг), млн. рублей | 1352,3 | 1237,6 | 1428,3 | 1 659,7 |

3. Основные показатели деятельности коллективных средств размещения г.Ростова-на-Дону

| | Всего | в том числе: | |
|---|---------|--|---|
| | | гостиницы и аналогичные средства размещения | специализи- рованные средства размещения |
| Число коллективных средств размещения, единиц | | | |
| 2018 | 189 | 182 | 7 |
| 2017 | 156 | 148 | 8 |
| Число номеров, единиц | | | |
| 2018 | 5 105 | 4 877 | 228 |
| 2017 | 4 458 | 4 220 | 238 |
| Число мест, на конец года, единиц | | | |
| 2018 | 9 910 | 9 176 | 734 |
| 2017 | 8 374 | 7 614 | 760 |
| Численность размещённых лиц, тыс. человек | | | |
| 2018 | 623,3 | 609,6 | 13,7 |
| 2017 | 518,8 | 501,1 | 17,7 |
| Число ночёвок, тыс. единиц | | | |
| 2018 | 1 217,3 | 1 132,9 | 84,4 |
| 2017 | 876,7 | 787,5 | 89,2 |
| Среднесписочная численность | | | |
| 2018 | 2 090 | 1 900 | 190 |
| 2017 | 1 775 | 1 529 | 246 |
| Доходы от предоставляемых услуг, млн. рублей | | | |
| 2018 | 2 564,3 | 2 504,2 | 60,2 |
| 2017 | 2066,7 | 2022,1 | 44,6 |
| Затраты, связанные с производством и реализацией продукции (работ, услуг), млн. рублей | | | |
| 2018 | 1 659,7 | 1 613,2 | 46,6 |
| 2017 | 1428,3 | 1385,3 | 43,0 |

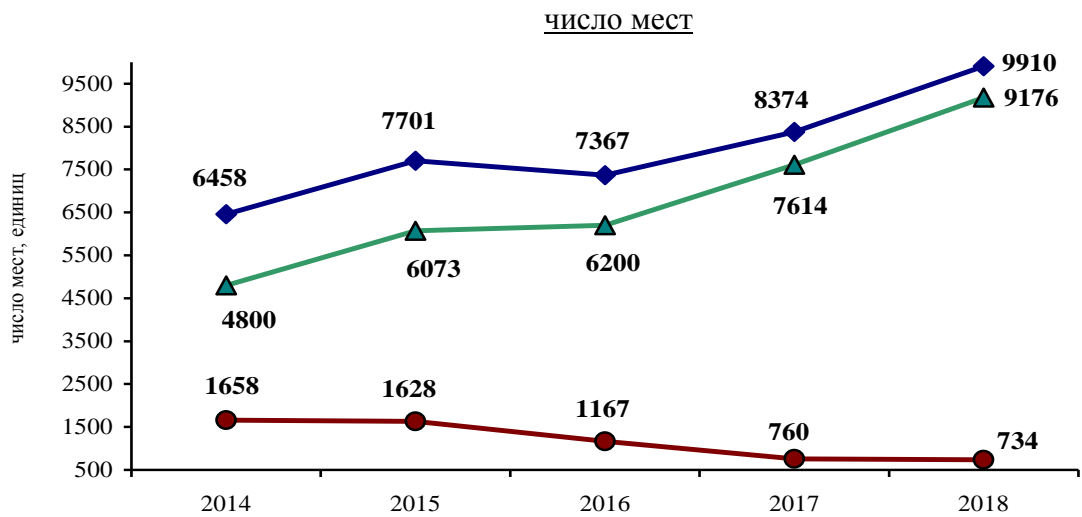
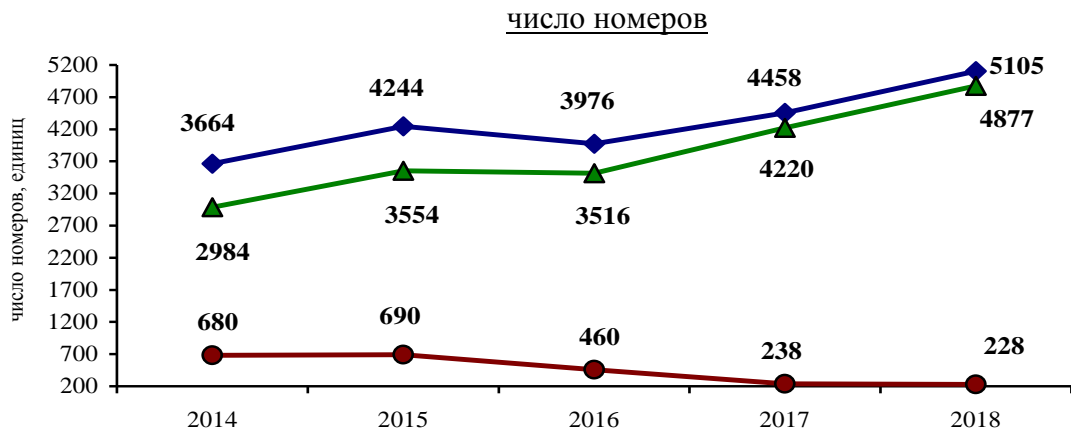
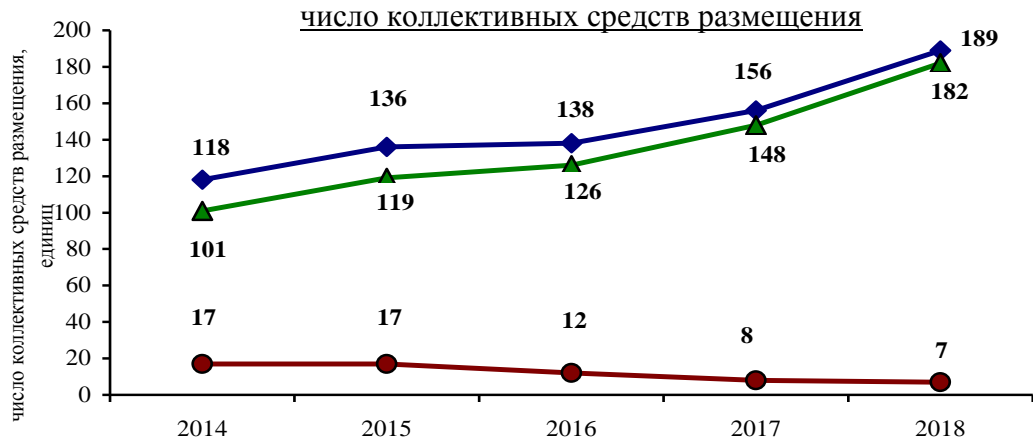
4. Соотношение отдельных характеристик состояния и деятельности коллективных средств размещения г.Ростова-на-Дону по основным группам коллективных средств размещения в 2018 году (проценты)



5. Относительные параметры деятельности коллективных средств размещения г.Ростова-на-Дону

| | Всего | в том числе: | |
|--|-------|--|---|
| | | гостиницы и аналогичные средства размещения | специализи- рованные средства размещения |
| Средняя вместимость одного коллективного средства размещения по номерному фонду (число номеров в расчёте на 1 коллективное средство размещения), единиц | | | |
| 2018 | 27 | 27 | 33 |
| 2017 | 29 | 29 | 30 |
| Число мест в расчёте на 1 коллективное средство размещения, единиц | | | |
| 2018 | 52 | 50 | 105 |
| 2017 | 54 | 51 | 95 |
| Число мест в расчёте на 1 номер, единиц | | | |
| 2018 | 1,9 | 1,9 | 3,2 |
| 2017 | 1,9 | 1,8 | 3,2 |
| Средняя площадь 1 номера (жилая площадь в расчёте на 1 номер), кв.м | | | |
| 2018 | 23,0 | 24,0 | 14,0 |
| 2017 | 19,8 | 19,8 | 18,6 |
| Средняя продолжительность пребывания 1 посетителя коллективных средств размещения, ночёвок | | | |
| 2018 | 2,0 | 1,9 | 6,2 |
| 2017 | 1,7 | 1,6 | 5,0 |
| Коэффициент использования наличных мест | | | |
| 2018 | 0,34 | 0,34 | 0,31 |
| 2017 | 0,29 | 0,28 | 0,32 |

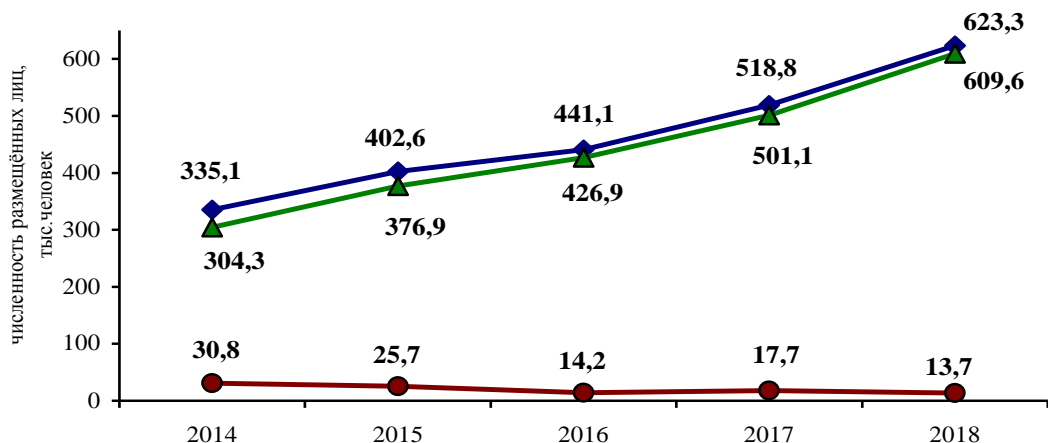
6. Динамика отдельных показателей состояния коллективных средств размещения г.Ростова-на-Дону, по группам коллективных средств размещения



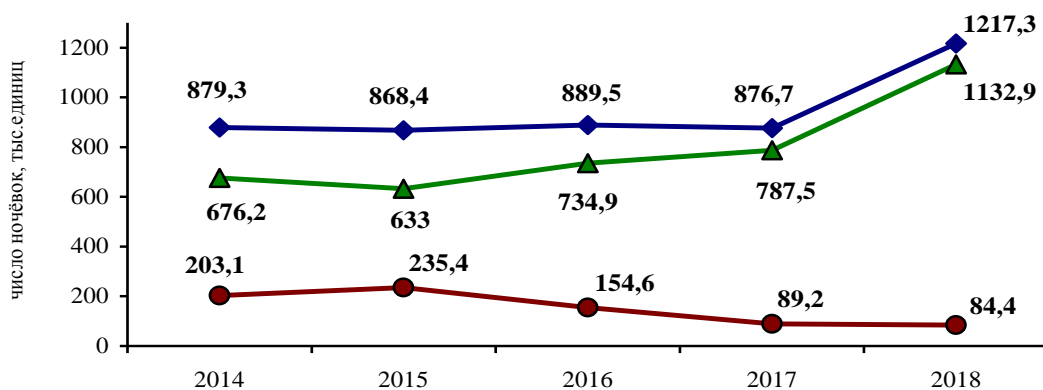
- ◆ Все коллективные средства размещения
- ▲ гостиницы и аналогичные средства размещения
- специализированные средства размещения

7. Динамика отдельных показателей деятельности коллективных средств размещения г.Ростова-на-Дону, по группам коллективных средств размещения

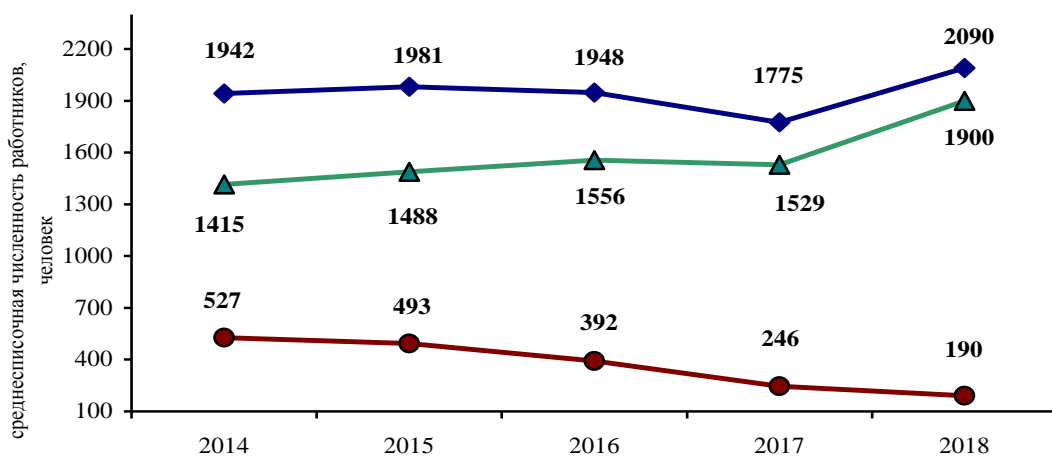
численность размещённых лиц



число ночёвок



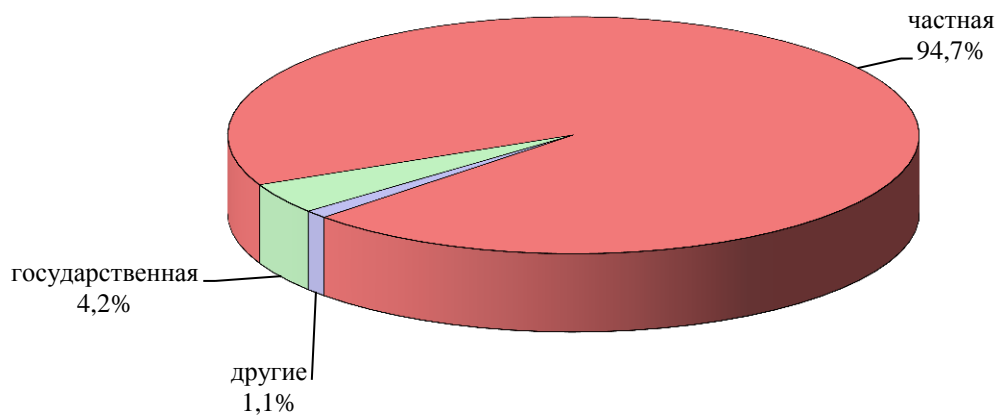
численность персонала



- ◆ Все коллективные средства размещения
- ▲ гостиницы и аналогичные средства размещения
- специализированные средства размещения

8. Распределение числа коллективных средств размещения, действовавших в г. Ростове-на-Дону в 2018 году, по формам собственности

все коллективные средства размещения

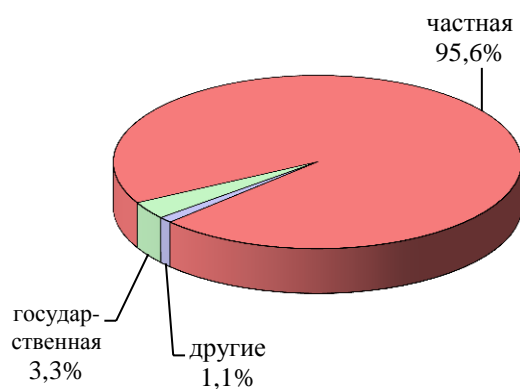


■ государственная

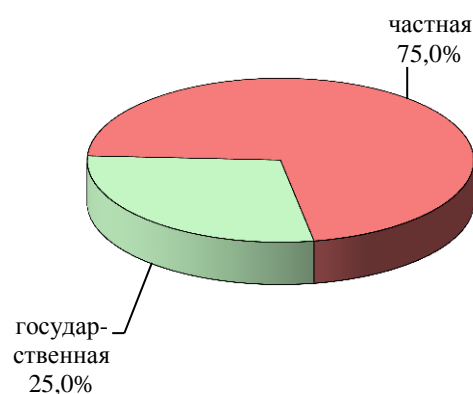
■ частная

■ другие

гостиницы и аналогичные средства размещения



специализированные средства размещения



**9. Основные показатели деятельности
коллективных средств размещения г.Ростова-на-Дону
по типам хозяйствующих субъектов**

| | Всего | в том числе: | | | |
|--|-------|--|--|------------------|--------------------------------|
| | | предприятия и организации, не относящиеся к субъектам малого предпринимательства | малые предприятия (без микропредприятий) | микропредприятия | индивидуальные предприниматели |

2018

| | | | | | |
|---|---------|-------|-------|-------|-------|
| Число коллективных средств размещения, единиц | 189 | 16 | 19 | 44 | 110 |
| Число номеров, единиц | 5 105 | 1 048 | 1 082 | 1234 | 1 741 |
| Число мест, на конец года, единиц | 9 910 | 1 975 | 2 063 | 2261 | 3 611 |
| Численность размещённых лиц, тыс. человек | 623,3 | 93,2 | 127,3 | 175,9 | 227,0 |
| Число ночёвок, тыс. единиц | 1 217,3 | 243,2 | 228,1 | 218,8 | 527,1 |
| Среднесписочная численность работников, человек | 2 090 | 417 | 552 | 608 | 513 |
| Доходы от предоставляемых услуг, млн. рублей | 2 564,3 | 403,3 | 681,2 | 962,7 | 517,2 |
| Затраты, связанные с производством и реализацией продукции (работ, услуг), млн. рублей | 1 659,7 | 404,1 | 463,7 | 523,8 | 268,1 |

2017

| | | | | | |
|---|--------|-------|-------|-------|-------|
| Число коллективных средств | 156 | 17 | 18 | 31 | 90 |
| Число номеров, единиц | 4 458 | 714 | 1 378 | 860 | 1 506 |
| Число мест, на конец года, единиц | 8 374 | 1 591 | 2 307 | 1532 | 2 944 |
| Численность размещённых лиц, тыс. человек | 518,8 | 68,7 | 119,5 | 112,2 | 218,4 |
| Число ночёвок, тыс. единиц | 876,7 | 167,4 | 214,6 | 158,0 | 336,7 |
| Среднесписочная численность работников, человек | 1 775 | 448 | 609 | 303 | 415 |
| Доходы от предоставляемых услуг, млн. рублей | 2066,7 | 446,7 | 664,1 | 529,1 | 426,8 |
| Затраты, связанные с производством и реализацией продукции (работ, услуг), млн. рублей | 1428,3 | 488,7 | 401,8 | 315,4 | 222,4 |

**10. Распределение основных показателей деятельности
коллективных средств размещения г.Ростова-на-Дону
по типам хозяйствующих субъектов
(проценты)**

| | Всего | в том числе: | | | |
|--|-------|--|--|------------------|--------------------------------|
| | | предприятия и организации, не относящиеся к субъектам малого предпринимательства | малые предприятия (без микропредприятий) | микропредприятия | индивидуальные предприниматели |

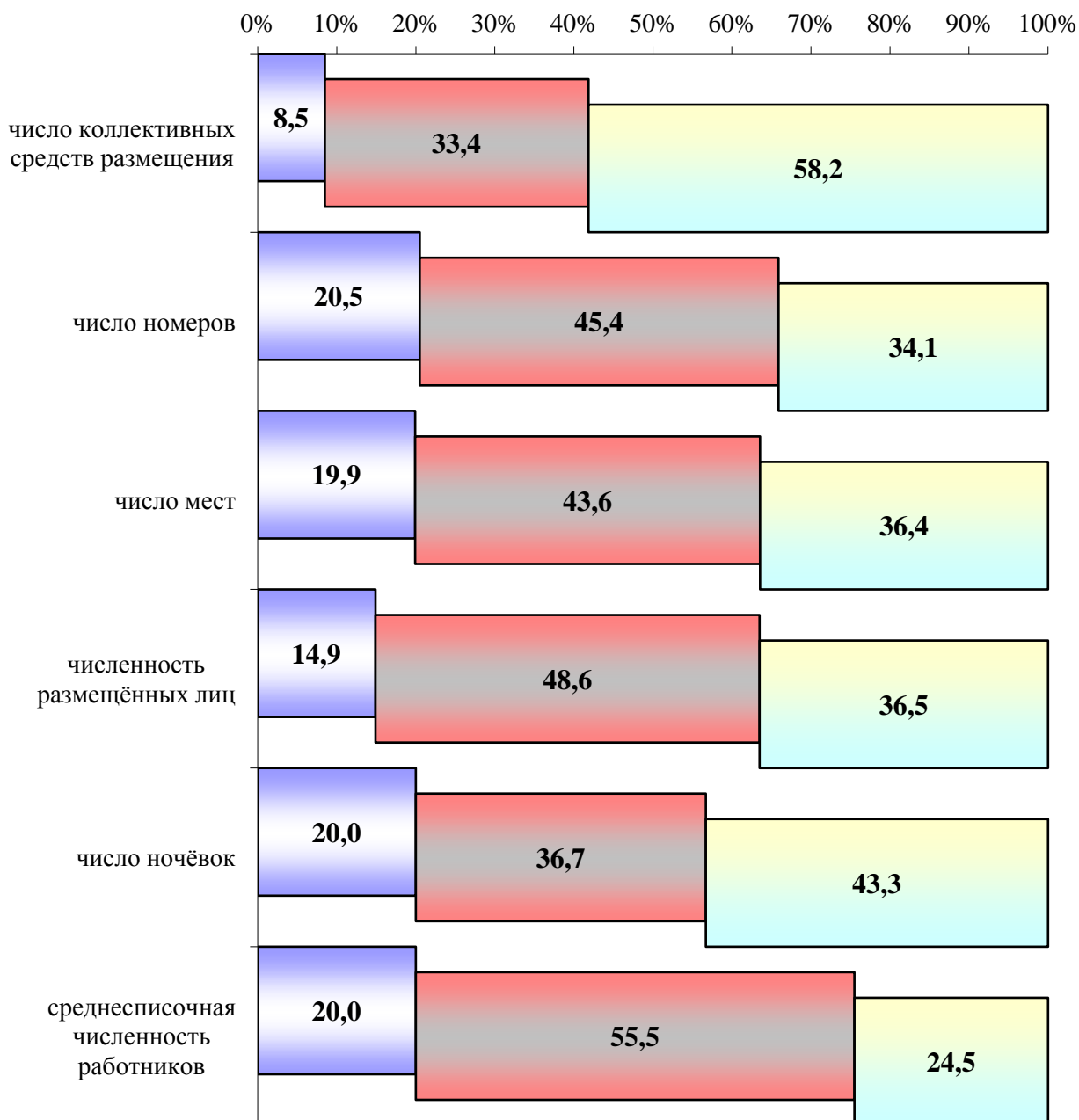
2018

| | | | | | |
|--|-------|------|------|------|------|
| Число коллективных средств размещения | 100,0 | 8,5 | 10,1 | 23,3 | 58,2 |
| Число номеров | 100,0 | 20,5 | 21,2 | 24,2 | 34,1 |
| Число мест | 100,0 | 19,9 | 20,8 | 22,8 | 36,4 |
| Численность размещённых лиц | 100,0 | 14,9 | 20,4 | 28,2 | 36,4 |
| Число ночёвок | 100,0 | 20,0 | 18,7 | 18,0 | 43,3 |
| Среднесписочная численность работников | 100,0 | 20,0 | 26,4 | 29,1 | 24,5 |
| Доходы от предоставляемых услуг | 100,0 | 15,7 | 26,6 | 37,5 | 20,2 |
| Затраты, связанные с производством и реализацией продукции (работ, услуг) | 100,0 | 24,3 | 27,9 | 31,6 | 16,2 |

2017

| | | | | | |
|--|-------|------|------|------|------|
| Число коллективных средств размещения | 100,0 | 10,9 | 10,1 | 23,3 | 57,7 |
| Число номеров | 100,0 | 16,0 | 21,2 | 24,2 | 33,8 |
| Число мест | 100,0 | 19,0 | 20,8 | 22,8 | 35,2 |
| Численность размещённых лиц | 100,0 | 13,2 | 20,4 | 28,2 | 42,1 |
| Число ночёвок | 100,0 | 19,1 | 18,7 | 18,0 | 38,4 |
| Среднесписочная численность работников | 100,0 | 25,2 | 34,3 | 17,1 | 23,4 |
| Доходы от предоставляемых услуг | 100,0 | 21,6 | 26,6 | 37,5 | 20,7 |
| Затраты, связанные с производством и реализацией продукции (работ, услуг) | 100,0 | 34,2 | 27,9 | 31,6 | 15,6 |

11. Структура основных показателей деятельности коллективных средств размещения, функционирующих в г. Ростове-на-Дону в 2018 году, по типам хозяйствующих субъектов (проценты)

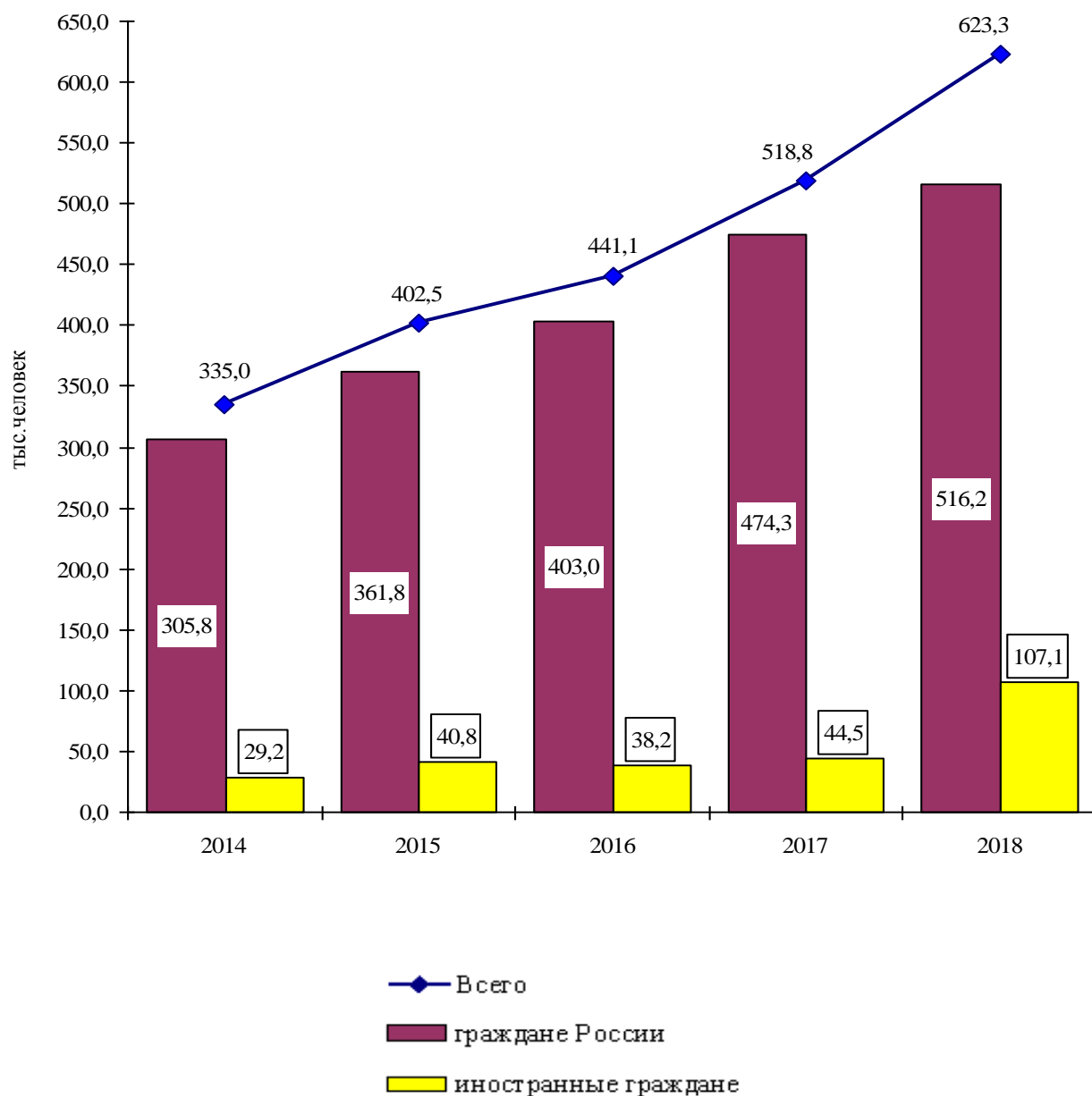


- предприятия и организации, не относящиеся к субъектам малого и среднего предпринимательства
- малые предприятия (включая микропредприятия)
- индивидуальные предприниматели

**12. Число ночёвок и численность размещённых лиц
по принадлежности гражданству
в коллективных средствах размещения г.Ростова-на-Дону**

| | Всего | В том числе: | |
|--|-----------|--|---|
| | | гостиницы и аналогичные средства размещения | специализи- рованные средства размещения |
| Число ночёвок, единиц | | | |
| 2018 | 1 217 251 | 1 132 876 | 84 375 |
| 2017 | 876 714 | 787 486 | 89 228 |
| Численность размещённых лиц – всего, человек | | | |
| 2018 | 623 301 | 609 619 | 13 682 |
| 2017 | 518 813 | 501 127 | 17 686 |
| в том числе по принадлежности гражданству: | | | |
| граждане России | | | |
| 2018 | 516 221 | 503 495 | 12 726 |
| 2017 | 474 306 | 456 731 | 17 575 |
| граждане других стран | | | |
| 2018 | 107 080 | 106 124 | 956 |
| 2017 | 44 507 | 44 396 | 111 |
| из них: | | | |
| граждане государств-участников СНГ | | | |
| 2018 | 43 995 | 43 269 | 726 |
| 2017 | 26 864 | 26 805 | 59 |
| граждане стран вне СНГ | | | |
| 2018 | 63 085 | 62 855 | 230 |
| 2017 | 17 643 | 17 591 | 52 |
| Численность размещённых лиц по путёвкам, человек | | | |
| 2018 | 1 234 | - | 1 234 |
| 2017 | 2 909 | - | 2 909 |
| Численность лиц, получивших амбулаторно-курортное лечение (по курсовкам), человек | | | |
| 2018 | - | - | - |
| 2017 | - | - | - |

**13. Динамика численности лиц,
размещённых в коллективных средствах размещения г.Ростова-на-Дону,
по принадлежности гражданству
(тыс. человек)**



**14. Сведения о персонале
коллективных средств размещения г.Ростова-на-Дону
(человек)**

| | Всего | в том числе: | |
|--|-------|--|---|
| | | гостиницы и аналогичные средства размещения | специализи- рованные средства размещения |

2018

| | | | |
|--|-------|-------|-----|
| Среднесписочная численность работников (без внешних совместителей и работников несписочного состава) | 2 090 | 1 900 | 190 |
| из них женщины | 1 411 | 1 274 | 137 |
| Средняя численность внешних совместителей и работников, выполнявших работы по договорам гражданско-правового характера | 185 | 170 | 15 |

2017

| | | | |
|--|-------|-------|-----|
| Среднесписочная численность работников (без внешних совместителей и работников несписочного состава) | 1 775 | 1 529 | 246 |
| из них женщины | 1 224 | 1 036 | 188 |
| Средняя численность внешних совместителей и работников, выполнявших работы по договорам гражданско-правового характера | 153 | 150 | 3 |

**15. Отдельные показатели финансово-хозяйственной деятельности
коллективных средств размещения г.Ростова-на-Дону**
(млн. рублей)

| | Всего | в том числе: | |
|--|----------------|--|---|
| | | гостиницы и аналогичные средства размещения | специализи- рованные средства размещения |
| <u>2018</u> | | | |
| Доходы от предоставляемых услуг - всего | 2 564,3 | 2 504,2 | 60,2 |
| Прочие доходы и поступления | 250,2 | 147,5 | 102,7 |
| Затраты, связанные с производством и реализацией продукции (работ, услуг) - всего | 1 659,7 | 1 613,2 | 46,6 |
| <u>2017</u> | | | |
| Доходы от предоставляемых услуг - всего | 2066,7 | 2022,1 | 44,6 |
| Прочие доходы и поступления | 342,0 | 247,0 | 94,4 |
| Затраты, связанные с производством и реализацией продукции (работ, услуг) - всего | 1428,3 | 1385,3 | 43,0 |

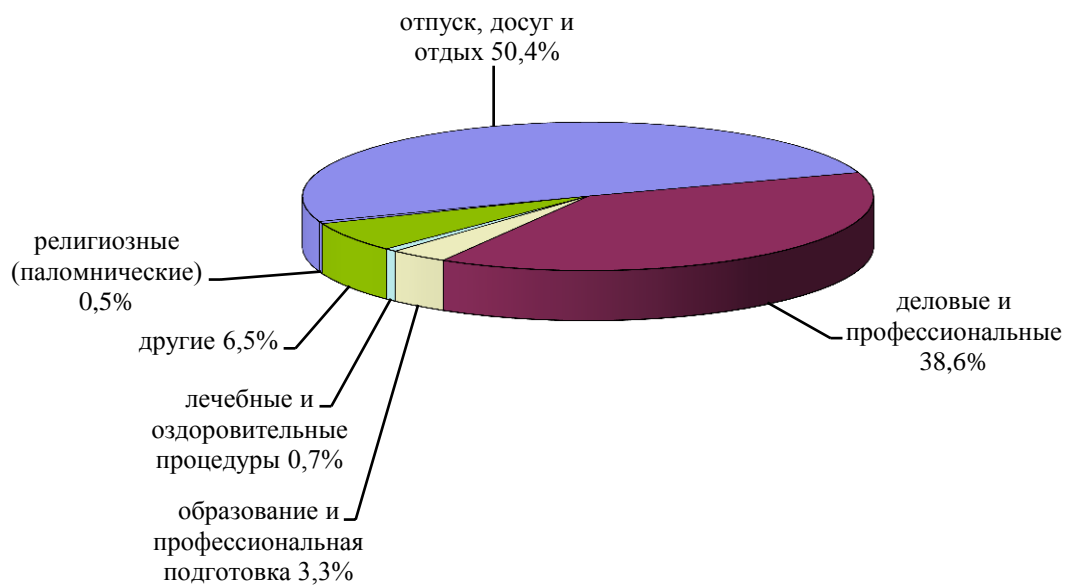
**16. Показатели пребывания
посетителей коллективных средств размещения г.Ростова-на-Дону
в 2018 году**

| Тип коллективного средства размещения | Число ночёвок, единиц | Средняя продолжитель- ность пребывания 1 посетителя коллективных средств размещения, ночёвок | Коэффи- циент использо- вания наличных мест |
|--|--------------------------|---|--|
| Коллективные средства размещения | | | |
| - всего | 1 217 251 | 2,0 | 0,34 |
| в том числе | | | |
| гостиницы и аналогичные средства размещения | 1 132 876 | 1,9 | 0,34 |
| гостиницы | 914 680 | 1,6 | 0,33 |
| хостелы | 173 198 | 5,9 | 0,60 |
| другие организации гостиничного типа | 44 998 | 2,7 | 0,17 |
| специализированные средства размещения | | | |
| санаторно-курортные организации | 84 375 | 6,2 | 0,31 |
| санаторно-курортные организации | 64 588 | 103,2 | 0,69 |
| организации отдыха | 19 787 | 1,5 | 0,11 |

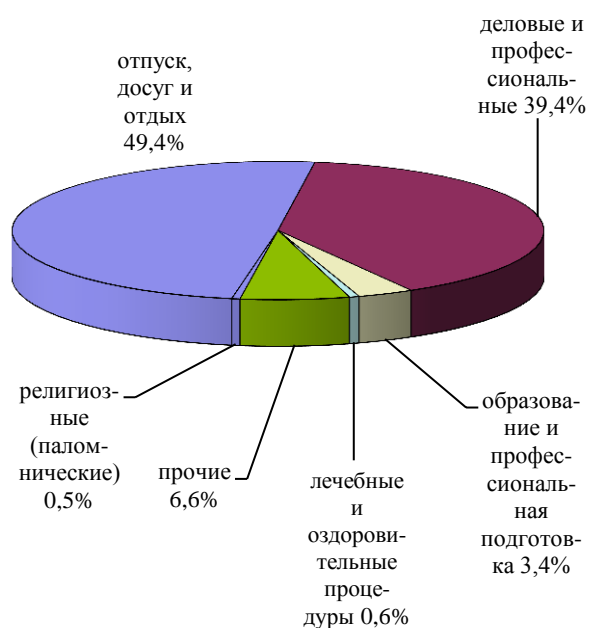
**17. Численность лиц, размещённых
в коллективных средствах размещения г.Ростова-на-Дону,
по целям пребывания в 2018 году
(человек)**

| Тип коллективного средства размещения | Цели пребывания | | | | | |
|--|----------------------------|--|------------------------------------|---|--|---------------|
| | отпуск, досуг, отдых | образование и профессио- нальная подготовка | деловые и профессио- нальные | лечебные и оздоро- вительные процедуры | религи- озные (паломни- ческие) | прочие |
| Коллективные средства размещения - всего | 314 271 | 20 834 | 240 344 | 4 409 | 3 038 | 40 405 |
| в том числе: | | | | | | |
| гостиницы и аналогичные средства размещения | 301 260 | 20 834 | 240 299 | 3 783 | 3 038 | 40 405 |
| гостиницы | 275 779 | 15 813 | 229 273 | 2 084 | 2 924 | 37 769 |
| хостелы | 16 980 | 1 910 | 7 880 | 871 | 114 | 1 793 |
| другие организации гостиничного типа | 5 849 | 3 111 | 3 146 | 828 | - | 843 |
| специализированные средства размещения | 13 011 | - | 45 | 626 | - | - |
| санаторно-курортные организации | - | - | - | 626 | - | - |
| организации отдыха | 13 011 | - | 45 | - | - | - |
| туристские базы | - | - | - | - | - | - |

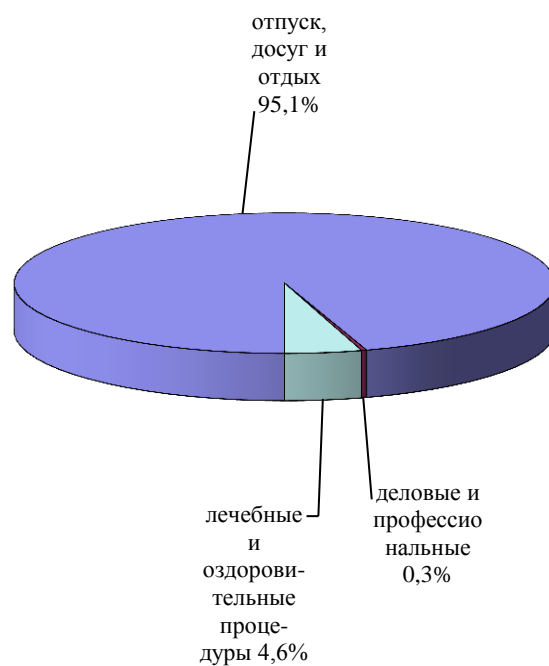
**18. Структура посетителей
коллективных средств размещения г.Ростова-на-Дону
по целям пребывания в 2018 году**



гостиницы и аналогичные средства размещения



специализированные средства размещения



**19. Численность лиц, размещённых
в коллективных средствах размещения г.Ростова-на-Дону
в 2018 году, по продолжительности пребывания
(человек)**

| | Продолжительность пребывания размещённых лиц | | | | | | | |
|--|--|---------------------|---------------------|----------------------|-----------------------|-----------------------|------------------------|--------------------------------|
| | без ночѐв- ки | 1-3 ночѐв- ки | 4-7 ночѐ- вок | 8-14 ночѐ- вок | 15-28 ночѐ- вок | 29-91 ночѐв- ка | 92-182 ночѐв- ки | 183 и более ночѐ- вок |

Коллективные средства

размещения - всего **59 764** **456 436** **74 435** **22 001** **7 046** **1 915** **1 094** **610**

в том числе:

гостиницы и

аналогичные средства

размещения

59 271 **449 244** **69 060** **21 998** **6 855** **1 860** **952** **379**

гостиницы

59 226 411 834 63 946 20 879 4 859 1 663 872 363

хостелы

21 24 260 2 199 815 1 968 189 80 16

другие организации

гостиничного типа

24 13 150 2 915 304 28 8 - -

специализированные

средства размещения

493 **7 192** **5 375** **3** **191** **55** **142** **231**

санаторно-курортные

организации

- 2 2 3 191 55 142 231

организации отдыха

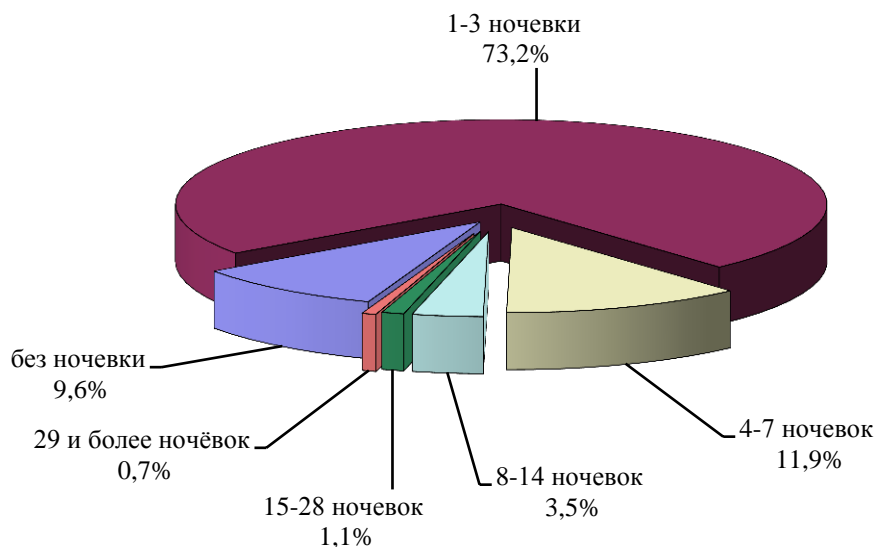
493 7 190 5 373 - - - - -

туристские базы

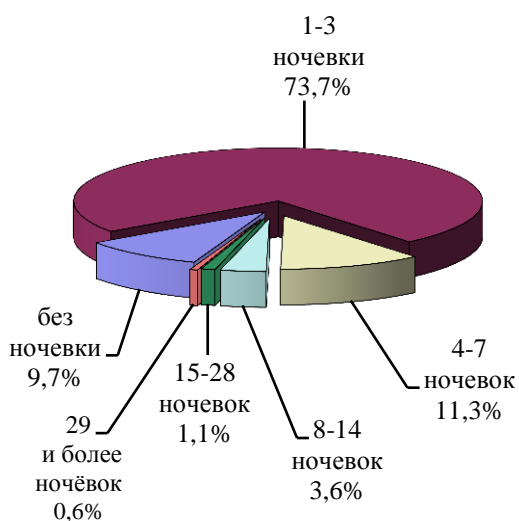
- - - - - - - -

20. Структура посетителей коллективных средств размещения г.Ростова-на-Дону по продолжительности пребывания в 2018 году

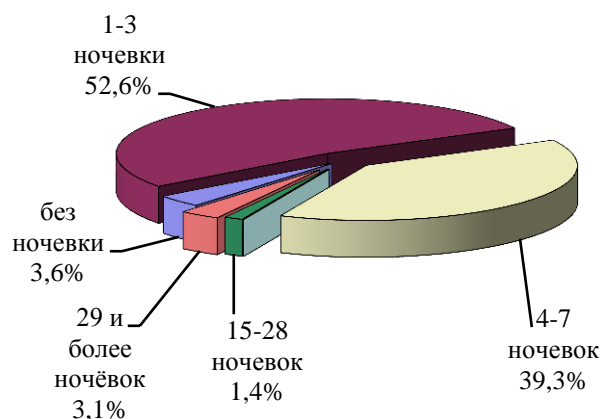
все коллективные средства размещения



гостиницы и аналогичные средства размещения



специализированные средства размещения



**21. Показатели деятельности
коллективных средств размещения г. Ростова-на-Дону
в структуре аналогичных показателей по Ростовской области
за 2018 год**

(проценты, в пределах указанных групп коллективных средств размещения)



22. Методологические пояснения

Коллективные средства размещения – средства размещения (здания, часть здания, помещения), используемые для предоставления услуг средств размещения юридическими лицами и индивидуальными предпринимателями.

К коллективным средствам размещения относятся: гостиницы и аналогичные средства размещения и специализированные средства размещения.

Гостиницы и аналогичные средства размещения – объекты, туристской индустрии, представляющие собой коллективные средства размещения с определенным количеством номеров, имеющие единое руководство, предоставляющие определенный набор услуг и сгруппированные в категории в зависимости от оборудования номеров и других помещений и уровня сервиса. К ним относятся гостиницы, мотели, хостелы и другие организации гостиничного типа.

Специализированные средства размещения – объекты туристской индустрии, представляющие собой коллективные средства размещения, которые предоставляют услуги размещения и дополнительные услуги в соответствии с назначением, специализацией, профилем работы и/или направлением деятельности, а именно туристские, оздоровительные, спортивные, физкультурно-оздоровительные, образовательные и другие. К специализированным относятся санаторно-курортные организации (санатории, пансионаты, профилактории, оздоровительные лагеря), организации отдыха (дома отдыха, базы отдыха, кемпинги и другие организации отдыха), туристские базы, общественные средства транспорта (поезда, круизные суда, яхты), наземный и водный транспорт, переоборудованный под средства размещения.

Номерной фонд – общее количество номеров (жилых комнат для проживания) в средстве размещения.

Номер – одна или несколько жилых комнат/помещений с мебелью, оборудованием и инвентарём, необходимым для временного проживания.

Место (койка) – оборудованная необходимым инвентарём и готовая к приёму отдыхающих часть комнаты. Общее число мест в гостиницах и

аналогичных средствах размещения определяется по инвентарным данным на конец года. По специализированным средствам размещения приводятся данные о числе коек (мест) в месяц максимального развёртывания, готовых к приёму больных или отдыхающих.

Жилая площадь средства размещения – площадь всех имеющихся номеров (без площади санузла, душа, ванны).

Численность размещённых лиц учитывается независимо от количества дней и ночей пребывания в коллективном средстве размещения.

Продолжительность пребывания в организации измеряется в ночёвках. Пребывание более чем 12 часов учитывается как ночёвка.

Коэффициент использования номерного фонда (наличных мест) равен числу ночёвок, делённому на произведение числа мест и числа дней в году.

Среднесписочная численность работников (без внешних совместителей и работников несписочного состава) определяется путём суммирования среднесписочной численности работников организаций за все месяцы года и деления полученной суммы на 12, при этом среднесписочная численность работников за месяц исчисляется делением суммы численности работников списочного состава за каждый календарный день на число календарных дней месяца.

Доходы от предоставляемых услуг (без НДС, акцизов и аналогичных платежей) отражают общий объём стоимости услуг, оказанных коллективным средством размещения (сумма доходов от услуг проживания, питания, санаторно-курортных, оздоровительных и других услуг, предоставляемых отдыхающим и другим лицам, включаемых в стоимость номеров, путёвок или курсовок и дополнительных платных услуг) в размере финансовых поступлений непосредственно от населения или от организаций, которые оплачивают пребывание в них своих работников.

Затраты по финансово-хозяйственной деятельности коллективных средств размещения представляются без учёта сведений организаций, финансируемых из бюджета и внебюджетных фондов, а также находящихся на упрощённой системе налогообложения, объектом

налогообложения которых является доход. Затраты на оплату труда отражают непосредственно связанные с производством и продажей продукции, товаров (выполненными работами, оказанными услугами) расходы на оплату труда работников списочного и несписочного состава, отнесенные на затраты на производство, которые включают в себя начисленные организацией суммы: оплаты труда в денежной и неденежной формах за отработанное и неотработанное время (отпуска, вынужденные простои и пр.); компенсационные выплаты, связанные с режимом работы и условиями труда; компенсации по оплате труда в связи с повышением цен и индексацией доходов в пределах норм, предусмотренных законодательством; стимулирующие доплаты и надбавки; премии; единовременные поощрительные выплаты; материальная помощь (кроме помощи, оказанной отдельным работникам по семейным обстоятельствам); оплата питания и проживания, имеющая систематический характер; другие виды выплат, включаемые в соответствии с установленным порядком в расходы на оплату труда (за исключением расходов по оплате труда, финансируемых за счет прибыли, остающейся в распоряжении предприятий, и других целевых поступлений).