

РОССТАТ
Территориальный орган Федеральной службы государственной статистики
по Ростовской области

**Информационный материал
об основных показателях деятельности
коллективных средств размещения
города Ростова-на-Дону
за 2018-2019 годы**

Ростов-на-Дону

2020

Содержание

1. Введение	4
2. Сводная таблица основных показателей деятельности коллективных средств размещения г.Ростова-на-Дону по полному кругу организаций за 2016-2019 годы	5
3. Основные показатели деятельности коллективных средств размещения г.Ростова-на-Дону по типам хозяйствующих субъектов	6
4. Распределение основных показателей деятельности коллективных средств размещения г.Ростова-на-Дону по типам хозяйствующих субъектов	7
5. Структура основных показателей деятельности коллективных средств размещения, функционировавших в г.Ростове-на-Дону в 2019 году, по типам хозяйствующих субъектов	8
6. Распределение числа коллективных средств размещения, действовавших в г.Ростове-на-Дону в 2019 году, по формам собственности	9
7. Соотношение отдельных характеристик состояния и деятельности коллективных средств размещения г.Ростова-на-Дону по основным группам коллективных средств размещения в 2019 году	10
8. Номерной фонд коллективных средств размещения г. Ростова-на-Дону	11
9. Сведения о размещенных лицах в коллективных средствах размещения г.Ростова-на-Дону	12
10. Динамика численности лиц, размещённых в коллективных средствах размещения г.Ростова-на-Дону, по принадлежности к гражданству	13
11. Относительные параметры деятельности коллективных средств размещения г.Ростова-на-Дону	14
12. Показатели пребывания посетителей коллективных средств размещения г.Ростова-на-Дону в 2019 году	15
13. Распределение числа гостиниц и аналогичных средств размещения г.Ростова-на-Дону по категориям в 2019 году	16

14. Численность лиц, размещённых в коллективных средствах размещения г.Ростова-на-Дону, по целям пребывания в 2019 году	17
15. Структура посетителей коллективных средств размещения г.Ростова-на-Дону по целям пребывания в 2019 году	18
16. Численность лиц, размещённых в коллективных средствах размещения г.Ростова-на-Дону в 2019 году, по продолжительности пребывания	19
17. Структура посетителей коллективных средств размещения г.Ростова-на-Дону по продолжительности пребывания в 2019 году	20
18. Сведения о персонале коллективных средств размещения г.Ростова-на-Дону	21
19. Основные показатели финансово-хозяйственной деятельности коллективных средств размещения г.Ростова-на-Дону	22
20. Показатели деятельности коллективных средств размещения г.Ростова-на-Дону в структуре аналогичных показателей по Ростовской области за 2019 год	23
21. Методологические пояснения	24

1. Введение

Информационный материал содержит сведения об основных показателях деятельности коллективных средств размещения, функционирующих на территории г.Ростова-на-Дону.

При подготовке материала использованы результаты ежегодного федерального статистического наблюдения за деятельностью коллективных средств размещения, а также дополнительные региональные разработки, позволившие сформировать информацию по отдельному муниципальному образованию по полному кругу хозяйствующих субъектов.

Полный круг организаций предполагает охват наблюдением всех имеющихся типов хозяйствующих субъектов (предприятия и организации, не относящиеся к субъектам малого предпринимательства, малые предприятия, (без микропредприятий), микропредприятия, и индивидуальные предприниматели), оказывающих данный вид услуг.

Информация представлена в целом по г.Ростову-на-Дону за 2018 и 2019 годы. Отдельные основные показатели состояния и функционирования коллективных средств размещения демонстрируются в динамике за ряд лет.

Параметры коллективных средств размещения г.Ростова-на-Дону, сформированные по кругу обследуемых хозяйствующих субъектов, представлены в целом по совокупности объектов размещения всех типов и в разрезе основных групп – гостиниц и аналогичных средств размещения и специализированных средств размещения. Сведения представлены только по имеющимся типам коллективных средств размещения.

В публикации использованы следующие условные обозначения:

- явление отсутствует;
- ... данных не имеется.

В отдельных случаях, если показатель является расчётным или представлен укрупнённой единицей измерения, имеются незначительные расхождения между итогом и суммой слагаемых, объясняемые округлением данных.

**2. Сводная таблица основных показателей деятельности
коллективных средств размещения г.Ростова-на-Дону
по полному кругу организаций за 2016-2019 годы**

	2016	2017	2018	2019
Число коллективных средств размещения, единиц	138	156	189	188
Число номеров, единиц	3976	4458	5105	5275
Число мест, на конец года, единиц	7367	8374	9910	10177
Численность размещённых лиц, тыс. человек	441,1	518,8	623,3	650,7
Число ночёвок, тыс. единиц	889,6	876,7	1217,3	1206,7
Среднесписочная численность работников, человек	1948,0	1775,0	2090,0	2106,0
Доходы от предоставляемых услуг, млн. рублей	1979,1	2066,7	2564,3	2581,9
Затраты, связанные с производством и реализацией продукции (работ, услуг), млн. рублей	1237,6	1428,3	1659,7	1884,6

**3. Основные показатели деятельности
коллективных средств размещения г.Ростова-на-Дону
по типам хозяйствующих субъектов**

	Всего	в том числе:			
		предприятия и организации, не относящиеся к субъектам малого предпринимательства	малые предприятия (без микропредприятий)	микропредприятия	индивидуальные предприниматели
<u>2019</u>					
Число коллективных средств размещения, единиц	188	18	18	48	104
Число номеров, единиц	5 275	1088	1 256	1120	1 811
Число мест, на конец года, единиц	10 177	2146	2 208	2415	3 408
Численность размещённых лиц, тыс.человек	650,7	100,7	154,8	168,2	227,1
Число ночёвок, тыс.единиц	1 206,7	258,0	267,1	283,2	398,4
Среднесписочная численность работников, человек	2 106	600	579	398	529
Доходы от предоставляемых услуг, млн. рублей	2 581,9	538,3	739,4	697,2	607,0
Затраты, связанные с производством и реализацией продукции (работ, услуг), млн.рублей	1 884,6	599,1	577,1	401,0	307,4
<u>2018</u>					
Число коллективных средств	189	16	19	44	110
Число номеров, единиц	5 105	1 048	1 082	1234	1 741
Число мест, на конец года, единиц	9 910	1 975	2 063	2261	3 611
Численность размещённых лиц, тыс.человек	623,3	93,2	127,3	175,9	227,0
Число ночёвок, тыс.единиц	1 217,3	243,2	228,1	218,8	527,1
Среднесписочная численность работников, человек	2 090	417	552	608	513
Доходы от предоставляемых услуг, млн. рублей	2 564,3	403,3	681,2	962,7	517,2
Затраты, связанные с производством и реализацией продукции (работ, услуг), млн.рублей	1 659,7	404,1	463,7	523,8	268,1

**4. Распределение основных показателей деятельности
коллективных средств размещения г.Ростова-на-Дону
по типам хозяйствующих субъектов
(проценты)**

	Всего	в том числе:			
		предприятия и организации, не относящиеся к субъектам малого предпринимательства	малые предприятия (без микропредприятий)	микропредприятия	индивидуальные предприниматели

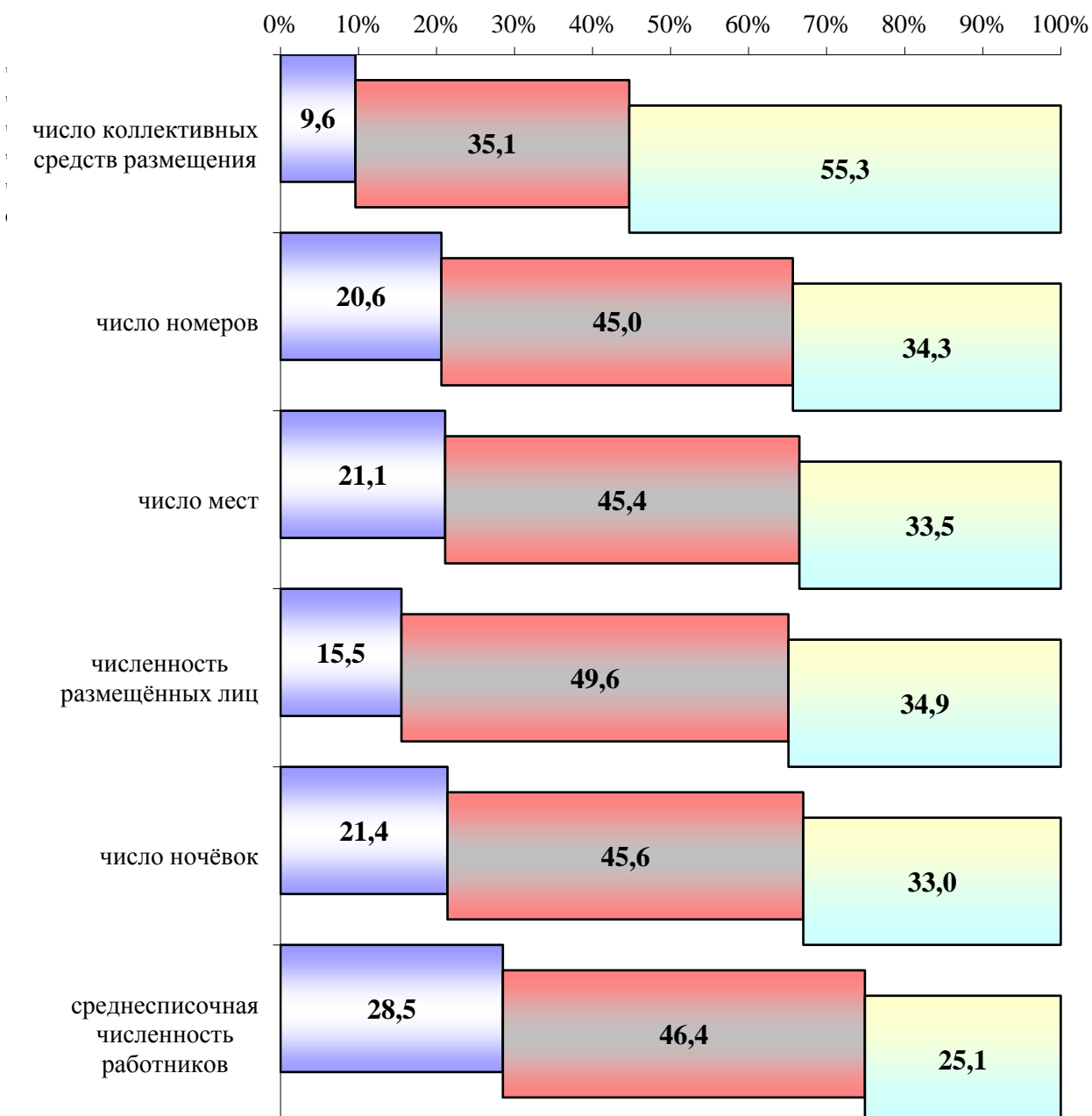
2019

Число коллективных средств размещения	100,0	9,6	9,6	25,5	55,3
Число номеров	100,0	20,6	23,8	21,2	34,3
Число мест	100,0	21,1	21,7	23,7	33,5
Численность размещённых лиц	100,0	15,5	23,8	25,8	34,9
Число ночёвок	100,0	21,4	22,1	23,5	33,0
Среднесписочная численность работников	100,0	28,5	27,5	18,9	25,1
Доходы от предоставляемых услуг	100,0	20,8	28,6	27,0	23,5
Затраты, связанные с производством и реализацией продукции (работ, услуг)	100,0	31,8	30,6	21,3	16,3

2018

Число коллективных средств размещения	100,0	8,5	10,1	23,3	58,2
Число номеров	100,0	20,5	21,2	24,2	34,1
Число мест	100,0	19,9	20,8	22,8	36,4
Численность размещённых лиц	100,0	14,9	20,4	28,2	36,4
Число ночёвок	100,0	20,0	18,7	18,0	43,3
Среднесписочная численность работников	100,0	20,0	26,4	29,1	24,5
Доходы от предоставляемых услуг	100,0	15,7	26,6	37,5	20,2
Затраты, связанные с производством и реализацией продукции (работ, услуг)	100,0	24,3	27,9	31,6	16,2

**5. Структура основных показателей деятельности
коллективных средств размещения,
функционировавших в г.Ростове-на-Дону в 2019 году,
по типам хозяйствующих субъектов
(проценты)**



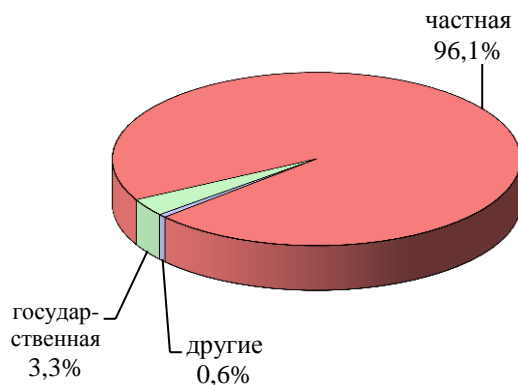
- предприятия и организации, не относящиеся к субъектам малого и среднего предпринимательства
- малые предприятия (включая микропредприятия)
- индивидуальные предприниматели

6. Распределение числа коллективных средств размещения, действовавших в г. Ростове-на-Дону в 2019 году, по формам собственности

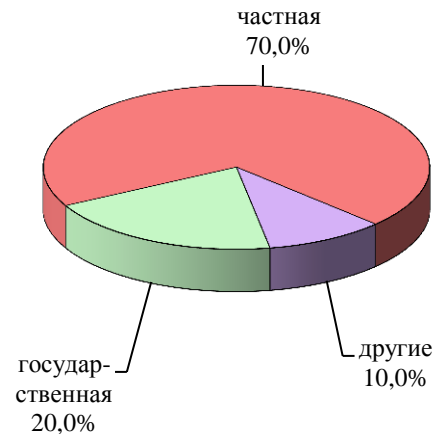
все коллективные средства размещения



гостиницы и аналогичные средства размещения

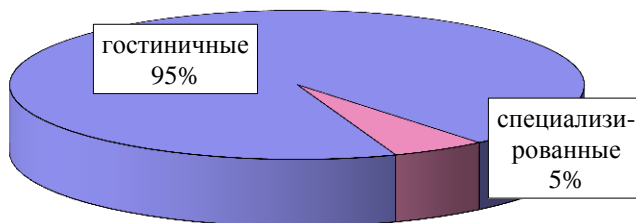


специализированные средства размещения

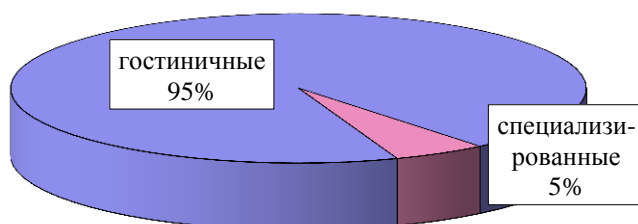


7. Соотношение отдельных характеристик состояния и деятельности коллективных средств размещения г.Ростова-на-Дону по основным группам коллективных средств размещения в 2019 году (проценты)

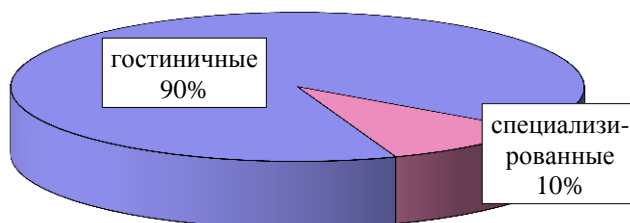
число коллективных средств размещения



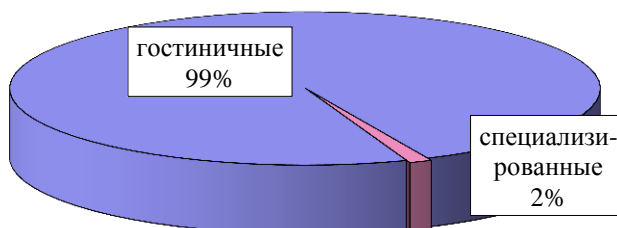
число номеров



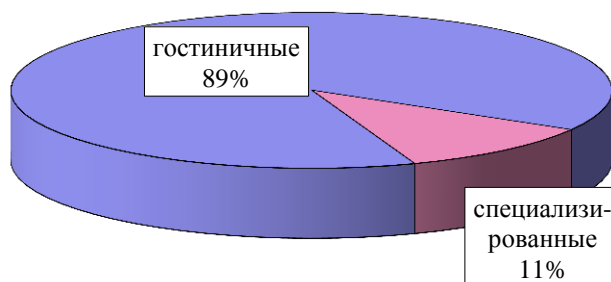
число мест



численность размещённых лиц



среднесписочная численность работников



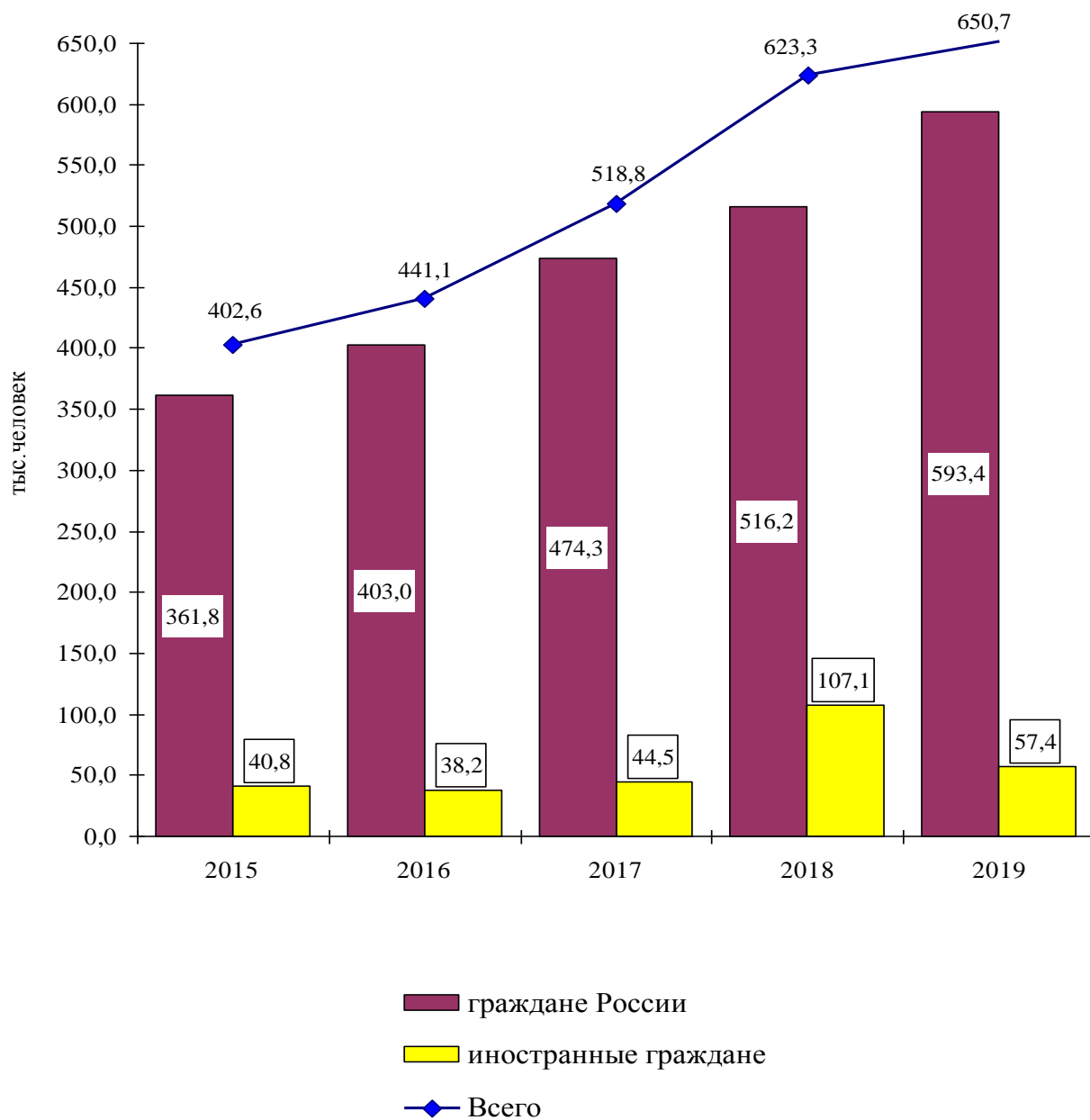
**8. Номерной фонд коллективных средств размещения
г. Ростова-на-Дону**

	Всего	в том числе:	
		гостиницы и аналогичные средства размещения	специализи- рованные средства размещения
Число коллективных средств размещения, единиц			
2019	188	178	10
2018	189	182	7
<i>Номерной фонд:</i>			
Число номеров, единиц			
2019	5 275	4 997	278
2018	5 105	4 877	228
в т.ч. номера, приспособленные для проживания людей с ограниченными возможностями			
2019	51	49	2
2018	49	48	1
Число мест, на конец года, единиц			
2019	10 177	9 189	988
2018	9 910	9 176	734

**9. Сведения о размещенных лицах
в коллективных средствах размещения г.Ростова-на-Дону**

	Всего	в том числе:	
		гостиницы и аналогичные средства размещения	специализи- рованные средства размещения
Число ночёвок, единиц			
2019	1 206 704	1 101 453	105 251
2018	1 217 251	1 132 876	84 375
Численность размещённых лиц – всего, человек			
2019	650 715	642 626	8 089
2018	623 301	609 619	13 682
<i>в том числе</i>			
<i>по принадлежности гражданства:</i>			
граждане России			
2019	593 354	585 562	7 792
2018	516 221	503 495	12 726
граждане других стран			
2019	57 361	57 064	297
2018	107 080	106 124	956
<i>из них:</i>			
граждане государств-участников СНГ			
2019	39 444	39 250	194
2018	43 995	43 269	726
граждане стран вне СНГ			
2019	17 917	17 814	103
2018	63 085	62 855	230
Численность размещённых лиц по путёвкам, человек			
2019	1 498	20	1 478
2018	1 234	-	1 234
<i>в том числе:</i>			
граждане России			
2019	1 488	10	1 478
2018
граждане других стран			
2019	10	10	-
2018
Численность размещенных лиц с ограниченными возможностями здоровья и инвалидов, человек			
2019	-	-	-
2018	-	-	-

**10. Динамика численности лиц,
размещённых в коллективных средствах размещения г.Ростова-на-Дону,
по принадлежности к гражданству
(тыс. человек)**



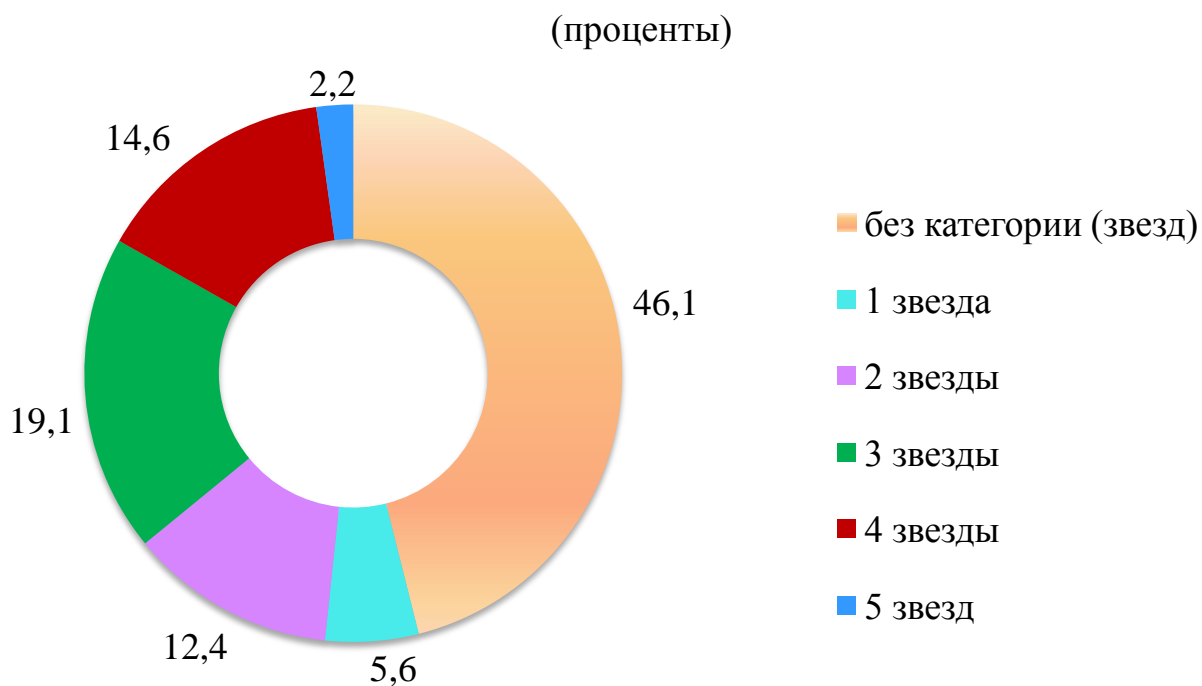
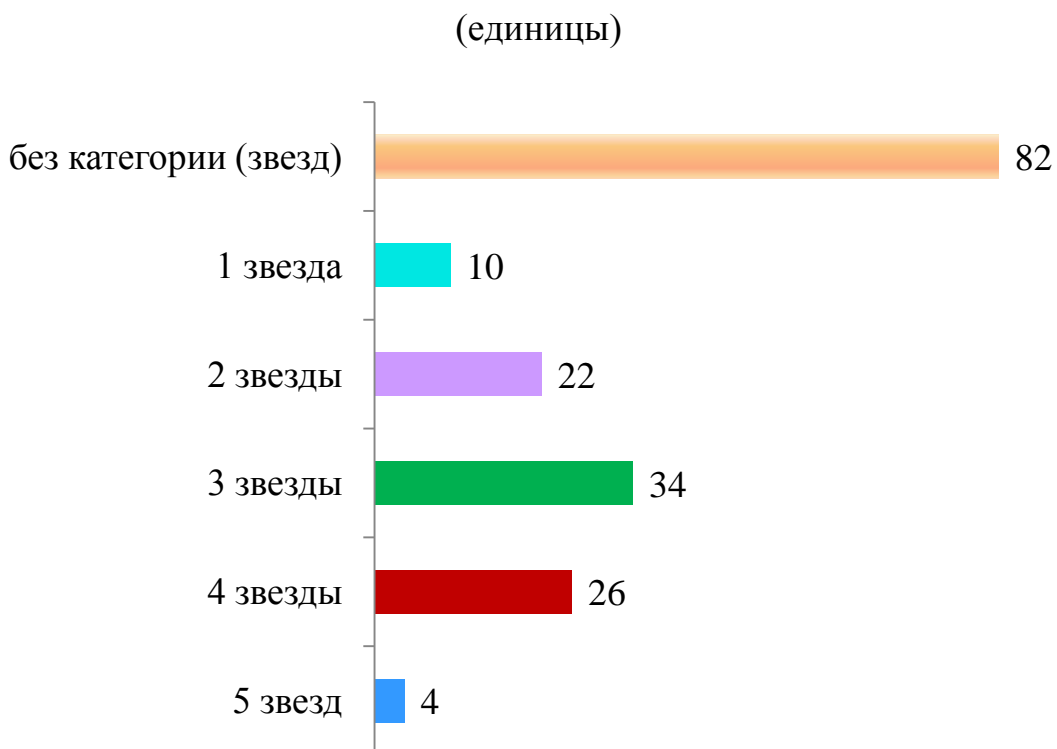
11. Относительные параметры деятельности коллективных средств размещения г.Ростова-на-Дону

	Всего	в том числе:	
		гостиницы и аналогичные средства размещения	специализи- рованные средства размещения
Средняя вместимость одного коллективного средства размещения по номерному фонду (число номеров в расчёте на 1 коллективное средство размещения), единиц			
2019	28	28	28
2018	27	27	33
Число мест в расчёте на 1 коллективное средство размещения, единиц			
2019	54	52	99
2018	52	50	105
Число мест в расчёте на 1 номер, единиц			
2019	1,9	1,8	3,6
2018	1,9	1,9	3,2
Средняя площадь 1 номера (жилая площадь в расчёте на 1 номер), кв.м			
2019	24,0	24,0	22,0
2018	23,0	24,0	14,0
Средняя продолжительность пребывания 1 посетителя коллективных средств размещения, ночёвок			
2019	1,9	1,7	13,0
2018	2,0	1,9	6,2
Коэффициент использования наличных мест			
2019	0,32	0,33	0,29
2018	0,34	0,34	0,31

**12. Показатели пребывания
посетителей коллективных средств размещения г.Ростова-на-Дону
в 2019 году**

Тип коллективного средства размещения	Число ночёвок, единиц	Средняя продолжитель- ность пребывания 1 посетителя коллективных средств размещения, ночёвок	Коэффи- циент использо- вания наличных мест
Коллективные средства размещения - всего	1 206 704	1,9	0,32
в том числе гостиницы и аналогичные средства размещения	1 101 453	1,7	0,33
гостиницы	953 217	1,6	0,36
хостелы	67 162	2,3	0,22
другие организации гостиничного типа	81 074	5,2	0,22
специализированные средства размещения	105 251	13,0	0,29
санаторно-курортные организации	94 666	40,5	0,45
организации отдыха	10 585	1,8	0,07

13. Распределение числа гостиниц и аналогичных средств размещения г.Ростова-на-Дону по категориям в 2019 году

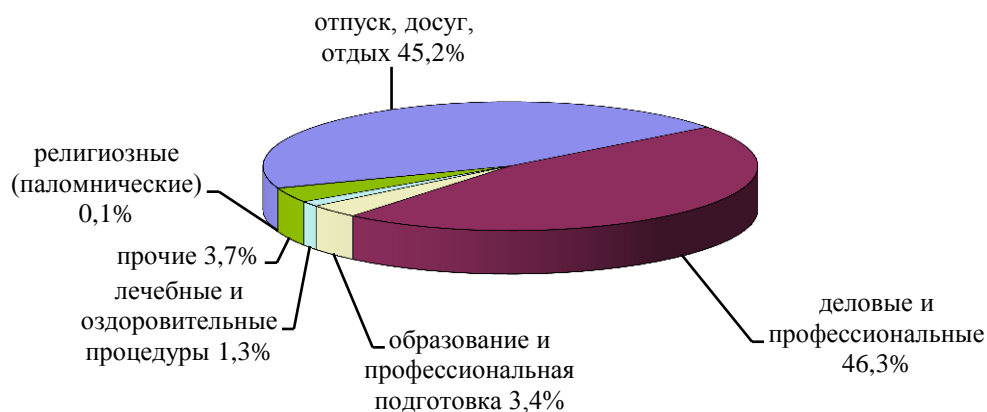


**14. Численность лиц, размещённых
в коллективных средствах размещения г.Ростова-на-Дону,
по целям пребывания в 2019 году
(человек)**

Тип коллективного средства размещения	Цели пребывания					
	отпуск, досуг, отдых	образование и профессио- нальная подготовка	деловые и профессио- нальные	лечебные и оздорови- тельные процедуры	религи- озные (паломни- ческие)	прочие
Коллективные средства размещения - всего	293 924	21 803	301 213	8 587	714	24 474
в том числе:						
гостиницы и аналогичные средства размещения	290 200	21 803	299 184	6 251	714	24 474
гостиницы	264 251	15 203	289 015	4 979	631	23 902
хостелы	18 255	3 082	6 764	702	64	133
другие организации гостиничного типа	7 694	3 518	3 405	570	19	439
специализированные средства размещения	3 724	-	2 029	2 336	-	-
санаторно-курортные организации	-	-	-	2 336	-	-
организации отдыха	3 724	-	2 029	-	-	-
туристские базы	-	-	-	-	-	-

15. Структура посетителей коллективных средств размещения г.Ростова-на-Дону по целям пребывания в 2019 году

все коллективные средства размещения



гостиницы и аналогичные средства размещения

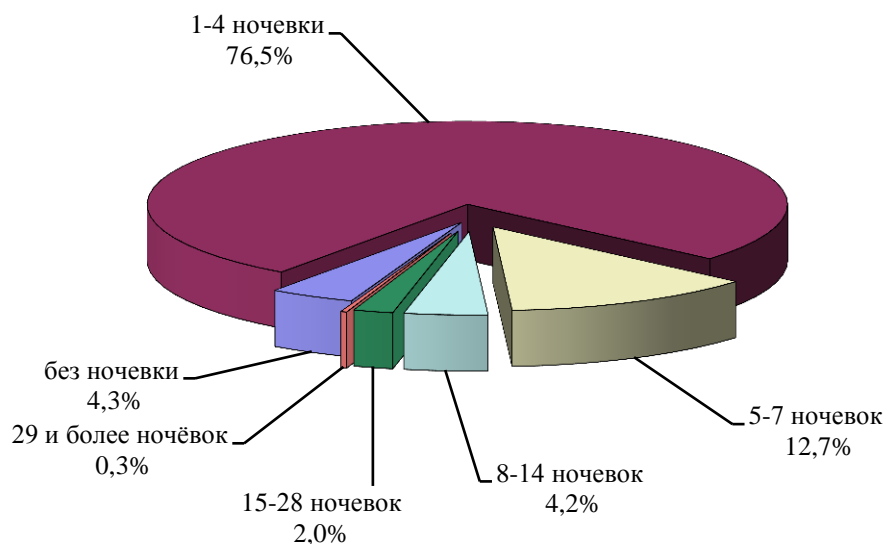


специализированные средства размещения

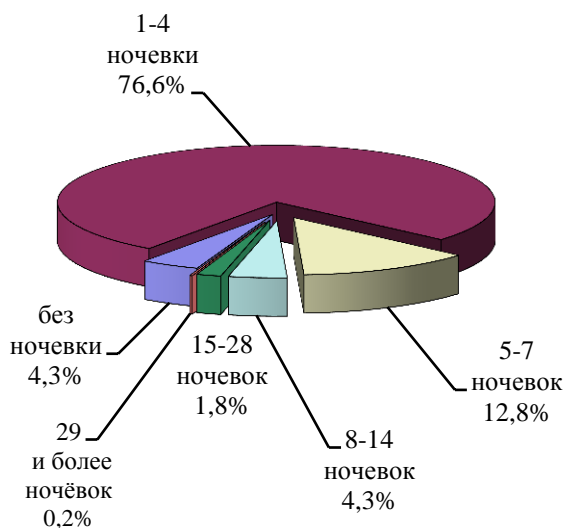


17. Структура посетителей коллективных средств размещения г.Ростова-на-Дону по продолжительности пребывания в 2019 году

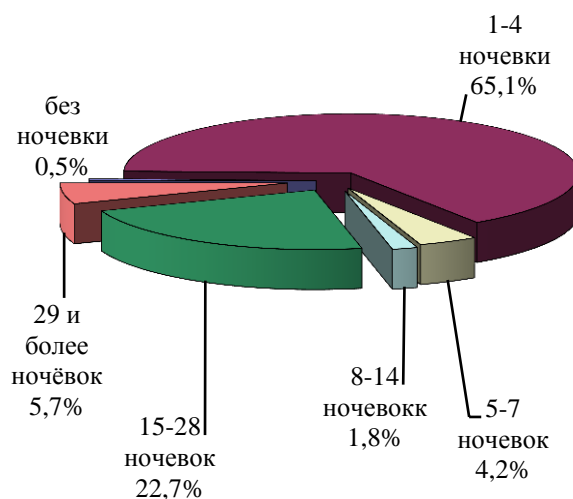
все коллективные средства размещения



гостиницы и аналогичные средства размещения



специализированные средства размещения



**18. Сведения о персонале
коллективных средств размещения г.Ростова-на-Дону
(человек)**

	Всего	в том числе:	
		гостиницы и аналогичные средства размещения	специализи- рованные средства размещения

2019

Среднесписочная численность работников (без внешних совместителей и работников неписочного состава)	2 106	1 882	224
Средняя численность внешних совместителей и работников, выполнявших работы по договорам гражданско-правового характера	193	174	19

2018

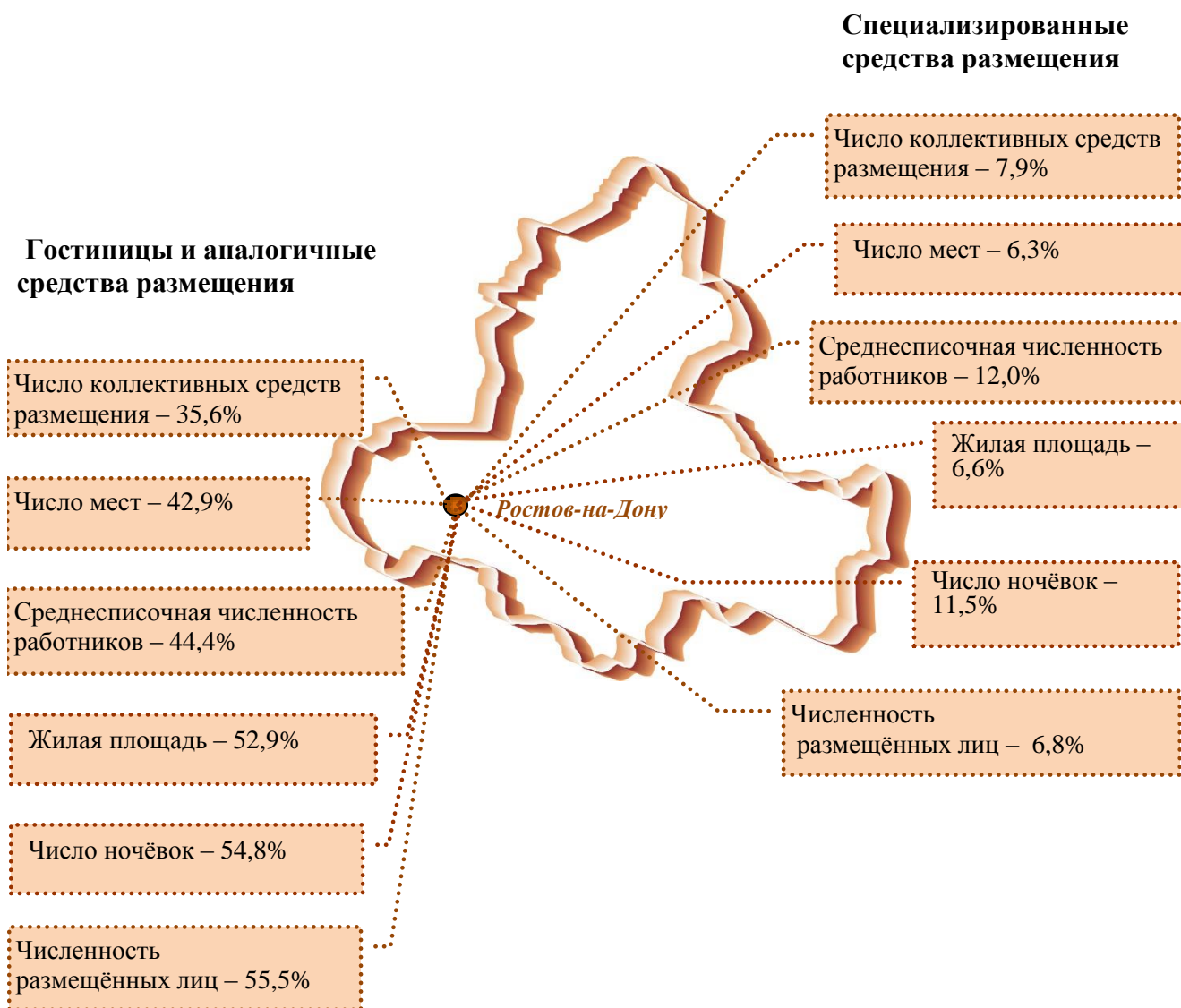
Среднесписочная численность работников (без внешних совместителей и работников неписочного состава)	2 090	1 900	190
Средняя численность внешних совместителей и работников, выполнявших работы по договорам гражданско-правового характера	185	170	15

**19. Основные показатели финансово-хозяйственной деятельности
коллективных средств размещения г.Ростова-на-Дону**
(млн. рублей)

	Всего	в том числе:	
		гостиницы и аналогичные средства размещения	специализи- рованные средства размещения
<u>2019</u>			
Доходы от предоставляемых услуг - всего	2 581,9	2 507,0	74,9
Прочие доходы и поступления	355,2	258,0	97,2
Затраты, связанные с производством и реализацией продукции (работ, услуг) - всего	1 884,6	1 838,9	45,7
<u>2018</u>			
Доходы от предоставляемых услуг - всего	2 564,3	2 504,2	60,2
Прочие доходы и поступления	250,2	147,5	102,7
Затраты, связанные с производством и реализацией продукции (работ, услуг) - всего	1 659,7	1 613,2	46,6

**20. Показатели деятельности
коллективных средств размещения г. Ростова-на-Дону
в структуре аналогичных показателей по Ростовской области
за 2019 год**

(проценты, в пределах указанных групп коллективных средств размещения)



Заместитель руководителя Ростовстата

Н.Н. Иванченко

21. Методологические пояснения

Коллективные средства размещения – средства размещения (здания, часть здания, помещения), используемые для предоставления услуг средств размещения юридическими лицами и индивидуальными предпринимателями.

К коллективным средствам размещения относятся: гостиницы и аналогичные средства размещения и специализированные средства размещения.

Гостиницы и аналогичные средства размещения – объекты, туристской индустрии, представляющие собой коллективные средства размещения с определенным количеством номеров, имеющие единое руководство, предоставляющие определенный набор услуг и сгруппированные в категории в зависимости от оборудования номеров и других помещений и уровня сервиса. К ним относятся гостиницы, мотели, хостелы и другие организации гостиничного типа.

Специализированные средства размещения – объекты туристской индустрии, представляющие собой коллективные средства размещения, которые предоставляют услуги размещения и дополнительные услуги в соответствии с назначением, специализацией, профилем работы и/или направлением деятельности, а именно туристские, оздоровительные, спортивные, физкультурно-оздоровительные, образовательные и другие. К специализированным относятся санаторно-курортные организации (санатории, пансионаты, профилактории, оздоровительные лагеря), организации отдыха (дома отдыха, базы отдыха, кемпинги и другие организации отдыха), туристские базы.

Номерной фонд – общее количество номеров (жилых комнат для проживания) в средстве размещения.

Номер – одна или несколько жилых комнат/помещений с мебелью, оборудованием и инвентарём, необходимым для временного проживания.

Место (койка) – оборудованная необходимым инвентарём и готовая к приёму отдыхающих часть комнаты. Общее число мест в гостиницах и аналогичных средствах размещения определяется по инвентарным данным на конец года. По специализированным средствам размещения приводятся данные о числе коек (мест) в месяц максимального развёртывания, готовых к приёму больных или отдыхающих.

Жилая площадь средства размещения – площадь всех имеющихся номеров (без площади санузла, душа, ванны).

Численность размещённых лиц учитывается независимо от количества дней и ночей пребывания в коллективном средстве размещения.

Продолжительность пребывания в организации измеряется в ночёвках. Пребывание более чем 12 часов учитывается как ночёвка.

Коэффициент использования номерного фонда (наличных мест) равен числу ночёвок, делённому на произведение числа мест и числа дней в году.

Среднесписочная численность работников (без внешних совместителей и работников несписочного состава) определяется путём суммирования среднесписочной численности работников организаций за все месяцы года и деления полученной суммы на 12, при этом среднесписочная численность работников за месяц исчисляется делением суммы численности работников списочного состава за каждый календарный день на число календарных дней месяца.

Доходы от предоставляемых услуг (без НДС, акцизов и аналогичных платежей) отражают общий объём стоимости услуг, оказанных коллективным средством размещения (сумма доходов от услуг проживания, питания, санаторно-курортных, оздоровительных и других услуг, предоставляемых отдыхающим и другим лицам, включаемых в стоимость номеров, путёвок или курсовок и дополнительных платных услуг) в размере финансовых поступлений непосредственно от населения или от организаций, которые оплачивают пребывание в них своих работников.

Затраты по финансово-хозяйственной деятельности коллективных средств размещения представляются без учёта сведений организаций, финансируемых из бюджета и внебюджетных фондов, а также находящихся на упрощённой системе налогообложения, объектом налогообложения которых является доход. Затраты на оплату труда отражают непосредственно связанные с производством и продажей продукции, товаров (выполненными работами, оказанными услугами) расходы на оплату труда работников списочного и несписочного состава, отнесенные на затраты на производство, которые включают в себя начисленные организацией суммы: оплаты труда в денежной и неденежной формах за отработанное и неотработанное время (отпуска, вынужденные простои и пр.); компенсационные выплаты, связанные с режимом работы и условиями труда; компенсации по оплате труда в связи с повышением цен и индексацией доходов в пределах норм, предусмотренных

законодательством; стимулирующие доплаты и надбавки; премии; единовременные поощрительные выплаты; материальная помощь (кроме помощи, оказанной отдельным работникам по семейным обстоятельствам); оплата питания и проживания, имеющая систематический характер; другие виды выплат, включаемые в соответствии с установленным порядком в расходы на оплату труда (за исключением расходов по оплате труда, финансируемых за счет прибыли, остающейся в распоряжении предприятий, и других целевых поступлений).